

whitepaper
regionaal kader v1.0

april 2024



Welzijn op recept

ketenaanpak

Doel van de ketenaanpak

Verbeteren van de gezondheid/welbevinden door middel van een welzijnsrecept in plaats van een medicijn.

Leeswijzer

Je hebt de eerste versie van het regionale kader van de ketenaanpak Welzijn op Recept voor je. Dit regionale kader dient ter informatie, zodat je weet waar je rekening mee moet houden als je aan de slag wil met de ketenaanpak.

Zo kun je lezen welke afspraken er regionaal gemaakt worden, wat er lokaal afgesproken moet worden en ook waarom de ketenaanpak relevant is voor de doelgroep.

De inhoudsopgave rechts geeft je al een beetje een idee wat je kunt verwachten van deze whitepaper. Onder elk van de onderwerpen lees je meer.

Dit is een dynamisch document, waarbij je op knoppen en links kunt klikken om te navigeren.

Inhoud

Waarom werken we aan ketenaanpakken?

We bouwen verder aan een regio waarin inwoners gezond leven, zoveel als mogelijk regie voeren over de eigen gezondheid én zorgen voor elkaar. We investeren nú in een gezonde nieuwe generatie die later minder zorg nodig zal hebben.

Binnen het Integraal Zorg Akkoord (IZA), wordt sterk ingezet op het neerzetten van een sterke (lokale en regionale) Preventie Infrastructuur. Vandaar dat dit in het [Regioplan](#) is verwerkt, en we hierin het aanjagen van een gezamenlijke aanpak in 15 gemeenten rondom de 5 noodzakelijke ketenaanpakken, die landelijk zijn vastgelegd. **Welzijn op Recept** is één van deze ketenaanpakken.

We dragen met deze ketenaanpakken bij aan het realiseren van de volgende effecten/hogere doelen in de regio:



meer
gezondheid



lagere
zorgkosten



lagere
zorgvraag



verschuiven
zorg naar
sociaal domein



regionale
preventie
infrastructuur

Wat zijn de 5 ketenaanpakken?

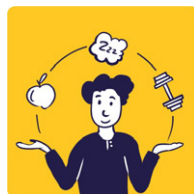
In onze regio zien we dat bestaande samenwerkingsverbanden, programma's en coalities al werken aan onderdelen die nodig zijn om de Preventie Infrastructuur goed neer te zetten. Om die reden grijpen we bestaande structuren aan, om te komen tot breed draagvlak in de regio en een samenhang van de verschillende initiatieven. De onderstaande vijf ketenaanpakken worden ingezet die bij gaan dragen aan de gezondheid en het welzijn van inwoners in onze regio, **vanaf de eerste tot en met de laatste levensfase**:



Kansrijke
Start



Kind naar
Gezonder Gewicht



Overgewicht en
Obesitas (GLI)



Welzijn
op Recept



Valpreventie

jong



oud



Wat is Welzijn op Recept?

Een groot deel van de huisartsenconsulten heeft betrekking op psychosociale klachten. Deze klachten hebben lang niet altijd een medische oorzaak, maar vaak spelen sociaal-maatschappelijke factoren een rol. De oplossing hiervoor ligt in het Sociaal Domein. Dit vraagt om goede samenwerking. De huisarts of praktijkondersteuner verwijst je door naar de welzijnscoach. In één of meerdere gesprekken bespreek je met de welzijnscoach wat je wilt gaan doen. De welzijnscoach weet precies wat er in de buurt te doen is en helpt om een activiteit te vinden die passend is. Een medicijn is dus niet altijd de oplossing. Soms helpt het om bijvoorbeeld samen met een groepje te gaan tuinieren in de buurt...

Impact Welzijn op Recept



Inzicht in achterliggende oorzaken van klachten

Inwoners krijgen meer inzicht in de achterliggende oorzaken van de klachten waar ze soms al jaren mee zitten.



Ondersteuning van een ervaren Welzijnscoach

Inwoners weten beter hoe ze om kunnen gaan met hun klachten. Met behulp van de Welzijnscoach werken ze aan oplossingen voor de klachten.



Verminderde werkdruk voor de huisartsenpraktijken

Inwoners komen minder vaak terug voor dezelfde soort klachten bij de huisarts, wat zorgt voor een meer aandacht voor anderen.

Hoe bereiken we ons doel?

We hebben met elkaar een routekaart opgesteld met daarin de deadlines, en deliverables op lokaal en regionaal niveau voor het aankomende jaar. Het idee is dat we in parallel lokaal en regionaal gaan werken aan het ontwikkelen, implementeren en borgen van de ketenaanpakken door middel van een aantal kaders en een implementatieopzet voor iedere ketenaanpak per gemeente. Het programmateam heeft al een aantal stappen gezet, zoals het opstellen van stakeholderanalyses en het maken van klantroutes en een werkplan. **In dit document leggen we de regionale kaders (v1.0) verder vast.**



Lokaal

Regionaal

December 2024
• lokale samenwerkingsafspraken

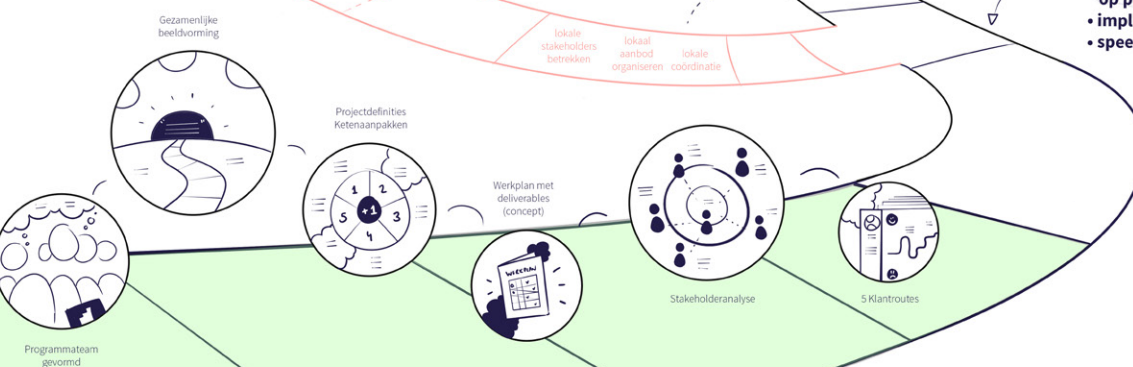
Vanaf 2025
• doorontwikkeling

December 2024
• 5 regionale kaders (v2.0) op afsprakeniveau
• plan voor 2025

April 2024

• 5 regionale kaders (v1.0) op procesniveau
• implementatieopzet per gemeente
• speeddates per gemeente

advies, verbinding, afstemming tussen regionaal en lokaal



Use Cases

We omschrijven een aantal goede voorbeelden die dienen als onderlegger voor het regionale kader dat wij voor de ketenaanpak Welzijn op Recept voorstellen. Deze voorbeelden zijn enerzijds onderdeel van de regionale basisaanpak Welzijn op Recept, anderzijds dienen ze ter inspiratie om lokaal de ketenaanpak 'op te plussen' met additionele schakels in de keten. De use cases bestaan uit voorbeelden in onze directe regio en voorbeelden die op andere plekken in het land actief zijn.

Gebruik van VIPLive

> [Meer informatie over VIPLive](#)

Voor Welzijn op Recept is goede communicatie tussen huisarts en welzijnscoach cruciaal. In het specifiek zijn doorverwijzingen en de terugkoppeling door de welzijnscoach belangrijke elementen in de aanpak.

In Geldrop-Mierlo en Son en Breugel wordt hiervoor VIPLive gebruikt. VIPLive biedt een laagdrempelige chatservice voor terugkoppeling tussen welzijnscoach en huisarts. Ook biedt het de mogelijkheid om per patiënt een dossier op te stellen.

Gebruikers zijn tevreden en geven aan dat VIPLive snel en makkelijk te gebruiken is en dat er op een laagdrempelige manier terugkoppeling kan plaats vinden. In combinatie met persoonlijke gesprekken helpt het om goed en snel te communiceren. Hierdoor weet de welzijnscoach wat een verwijfsreden is en krijgen huisartsen gemakkelijk een terugkoppeling op waar een door hen verwezen patiënt naar doorverwezen is. Dit helpt bij het creëren van een vertrouwensband tussen huisarts en welzijnscoach en zorgt voor duidelijke communicatie om passende zorg te bieden voor de patiënt/cliënt.

bron afbeelding: viplive.nl



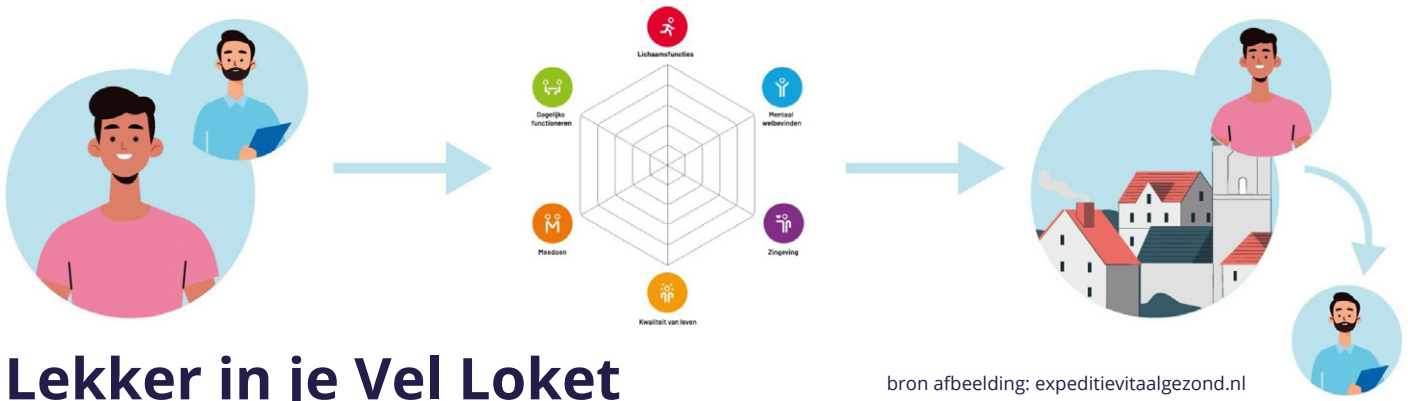
inzet MGWOK

Breed ingezet in de regio, via de gemeenten Geldrop-Mierlo, Eindhoven, Bergeijk, Veldhoven en Son & Breugel (plus nog een aantal in het verschiet).

Nadat de welzijnscoach het eerste contact heeft gelegd met een oudere inwoner, wordt in sommige gevallen besloten, wanneer er sprake is van lage complexiteit, een vrijwilliger te koppelen aan de inwoner. Deze vrijwilliger is getraind in gespreksvoering met de 'Morgen gezond weer op kaart'. De 'Morgen gezond weer op kaart' brengt alle informatie over het eigen zorg- en ondersteuningsnetwerk van een oudere overzichtelijk bij elkaar. Dat doen we vanuit het gedachtegoed van 'positieve gezondheid'. Een vrijwilliger (en soms een professional) gaat aan de hand van de kaart in gesprek met de oudere: wat is belangrijk voor de oudere en waar is hulp bij nodig? Kortom: waar komt iemand zijn bed voor uit?

> [Meer lezen over deze Use Case](#)

bron afbeelding: morgengezondweeropkaart.nl



Lekker in je Vel Loket

> [Meer lezen over deze Use Case](#)

In de Eindhovense wijk Gestel zit het Lekker in je Vel loket. Het lekker in je Vel loket wordt bemand door een leefstijlcoach die het gesprek aan gaat met de bewoners door middel van een gezondheidscheck en een anamnese op basis van het model van positieve gezondheid. Er wordt met de bewoners besproken op welke vlak gezondheidswinst te behalen is en welke van de partners uit de wijk daaraan bij kunnen dragen. Wat kunnen de bewoners zelf doen en waar hebben ze ondersteuning bij nodig? De benodigde ondersteuning kunnen de wijkpartners of de leefstijlcoach bieden tot het moment dat de bewoners zelf de regie kunnen nemen rond hun gezondheid.

Er is intensieve samenwerking tussen het loket, de welzijnscoach (WIjeindhoven) en de huisartsenpraktijk. Er wordt gekeken op welke plek de inwoner het beste geholpen is en zo nodig naar elkaar doorverwezen.



bron afbeelding: welzijnopreceptalmere.nl

Welzijnsarrangementen

> [Meer lezen over deze Use Case](#)

In de wijken Tussen de Vaarten, Waterwijk en in Almere Haven vindt het project Welzijn op Recept plaats. De welzijnscoach gaat met de doorverwezen personen aan de slag: waar liggen vragen, behoeften en talenten? Hoe kunnen we deze inzetten zodat zij (weer) in beweging komen? Deelnemers kunnen hier vervolgens kiezen uit "welzijnsarrangementen" met een specifiek thema zoals 'Bewegen met Plezier', 'Kunst en Cultuur', 'Smakelijk Eten', 'In Balans' en 'Ontdekken en Doen'. Hierdoor wordt er een duidelijke keuze geboden.

Welzijn op Recept voor jongeren

In veel gevallen hebben jongeren baat bij Welzijn op Recept. Veel jongeren kampen met psychische klachten en soms melden zij zich bij de eerste lijn. In Houten kwam vanuit het medisch centrum de vraag om naast volwassenen ook jongeren te verwijzen via Welzijn op Recept.

Belangrijk in de startfase is het goed vertellen naar welk jongerenaanbod de eerstelijnszorg kan verwijzen. In de eerste lijn weten ze soms niet wat jongerenwerk inhoudt. Geef concrete voorbeelden van jongeren die gebaat zijn met Welzijn op Recept. Samenwerken met een jongerenwerker is hierbij handig: hij of zij kan beter vertellen wat er mogelijk is.

Via Welzijn op Recept worden jongeren geholpen die kampen met eenzaamheid, weinig sociale contacten hebben of bijvoorbeeld twintigers die geen werk hebben en dan wat buiten de samenleving komen te staan. Een belangrijke tip is dat de jongere zelf ook gemotiveerd is, anders werkt het niet. Maar dan nog zal een jongere niet snel contact met welzijnswerk opnemen. Welzijnscoach Titia van Ispelen: "Niet afwachten!"

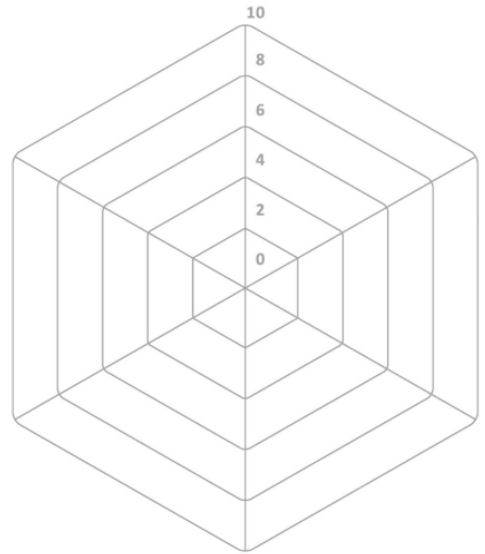
> [Meer lezen over deze Use Case](#)



LICHAAMSFUNCTIES

DAGELIJKS
FUNCTIONEREN

MEEDOEN

MENTAA
WELBEVIN

ZINGEVIN



KWALITEIT VAN LEVEN

Het goede gesprek door de huisartsenpraktijk

> [Meer lezen over deze Use Case](#)

Veel medewerkers van huisartsenpraktijken in de regio zijn getraind in Positieve Gezondheid. Dat is zichtbaar in de praktijk. Zo hebben huisartsen en praktijkondersteuners in Son & Breugel standaard het 'spinnenweb' op hun bureau liggen. Het web wordt regelmatig gebruikt bijv. bij overspanning of chronische aandoeningen. Gezondheid wordt hiermee in een bredere context geplaatst. Wanneer patiënten terugkomen met het web wordt gekeken waar diegene een stapje wil zetten.

Als het stapje ondersteuning verdient van het sociaal domein, maar zelf een stap zetten richting het wijkteam met een hulpvraag te moeilijk is, kan Welzijn op Recept worden ingezet. Als patiënten in staat zijn om zelf hulp in te schakelen wordt verwezen naar regionaal platform [De STAP naar gezonder](#) en/of lokaal platform [sonenbreugelverbindt](#).

Zo werkt Positieve Gezondheid hand in hand samen met zowel het voorliggend veld (niet geïndiceerde hulp via een platform) en geïndiceerde hulp via het wijkteam. De praktijk wordt na een investering ontlast doordat inwoners beter de weg vinden naar de juiste hulp door de juiste persoon.

Welzijnscoach binnen de huisartsenpraktijk

Voor sommige inwoners is de stap naar de welzijnscoach een grote stap. Op enkele plekken in Eindhoven probeert men de stap te verkleinen door de welzijnscoach (generalist van [WJJeindhoven](#)) in de huisartsenpraktijk te plaatsen. De welzijnscoach zit één dagdeel bij de huisartsenpraktijk. Dit is een vrije inloop, dus elke inwoner met een ondersteuningsvraag kan hier terecht. Tevens kunnen inwoners hier met een verwijsbriefje van de huisartsenpraktijk of op eigen initiatief naartoe voor ondersteuningsvragen.

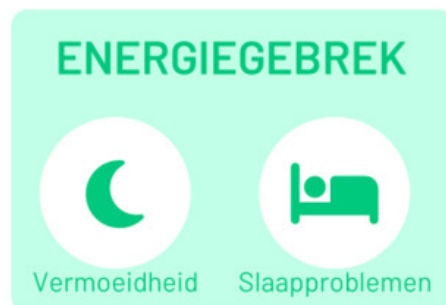


Zes doelgroepen voor Welzijn op Recept in Meierijstad

Niet alleen eenzame ouderen hebben baat bij Welzijn op Recept. In een analyse van Robuust worden 6 verschillende doelgroepen uiteengezet, die allemaal baat zouden kunnen hebben bij Welzijn op Recept vanuit diverse oorzaken. De visual omschrijft deze doelgroepen en oorzaken.

[> Meer lezen over deze analyse](#)

bron afbeelding: roskuust.nl



Bovenstaande profielen en veelvoorkomende problematiek dienen ter ondersteuning voor gerichte verwijzing naar Welzijn op Recept. Het is een richtlijn en slechts een hulpmiddel. **ROBUUST**

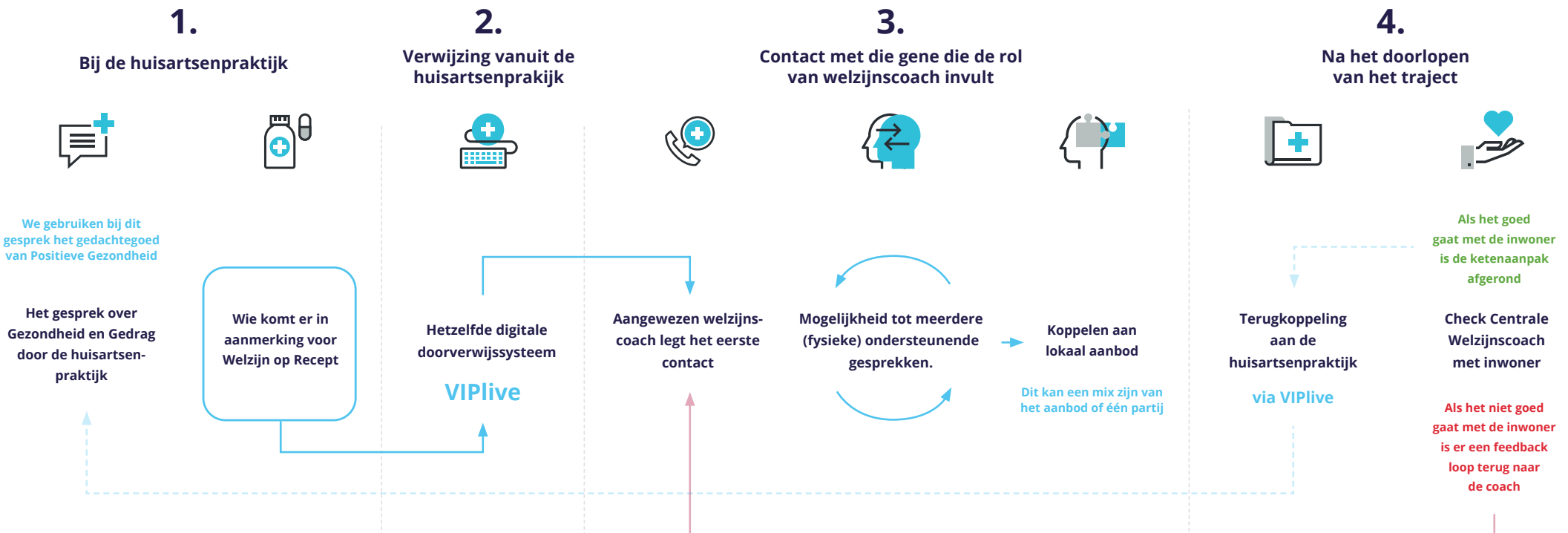
Wat is het regionale kader?

Het regionaal kader is een set afspraken over de invulling van de ketenaanpak op regionaal en lokaal niveau. Het zijn de spelregels voor het lokaal invoeren van de ketenaanpak. Hierin staat hoe we ketenaanpak regionaal opzetten én wat er lokaal geregeld wordt. Met dit regionaal kader richten we samen voor de regio Eindhoven-de Kempen een regionale ketenaanpak Welzijn op Recept in. Hierbij bieden we een regionaal samenwerking en houden we rekening met lokale verschillen.

Het kader bestaat uit een **invultabel** en deze whitepaper met uitleg. In de tabel staan de basisvoorwaarden voor de ketenaanpak en opties om lokaal uit te kiezen (om op te plussen). Dit tezamen geeft een overzicht van hoe de ketenaanpak er in jouw gemeente uit kan zien. Er is voor deze vorm gekozen vanwege leesbaarheid en om vooral snel aan de slag te kunnen. Zo wordt implementatie zo makkelijk mogelijk gemaakt. De basis voor de tabel is het proces van de ketenaanpak.



Het proces van de ketenaanpak Welzijn op Recept ziet er als volgt uit:



Welke afspraken maken we?

Het volgende overzicht laat zien welke afspraken er regionaal zijn en welke lokaal gemaakt moeten worden, gecategoriseerd per processtap van de keten van Welzijn op Recept, die uit 4 hoofdstappen en 8 deelstappen bestaat.



Processtappen	Bij de huisartsenpraktijk		Verwijzing vanuit de huisartsenpraktijk	Contact met die gene die de rol van welzijnscoach invult			Na het doorlopen van het traject	
	Het gesprek over Gezondheid en Gedrag door de huisartsenpraktijk	Wie komt er in aanmerking voor Welzijn op Recept	Hetzelfde digitale doorverwijssysteem	Aangewezen welzijnscoach legt het eerste contact	Mogelijkheid tot meerdere (fysieke) ondersteunende gesprekken.	Koppelen aan lokaal aanbod	Terugkoppeling aan huisartsenpraktijk	Check welzijnscoach met inwoner
Regionale afspraken	Alle huisartsenpraktijken werken vanuit het gedachtegoed van Positieve Gezondheid om het gesprek over Gezondheid en Gedrag in plaats van Ziekte en Zorg te voeren.	Doelgroep: Inwoners uit de gemeente met psychosociale problematiek die hiervoor bij de huisartsenpraktijk komen maar geen medische of psychologische behandeling nodig hebben en onvoldoende regie hebben om zelf aan de slag te gaan of zelf passende hulp te zoeken voor hun problematiek.	De voorkeur van de werkgroep gaat uit naar regionaal te kiezen voor VIPlive. De huisartsenpraktijk vraagt elke patiënt mondeling om toestemming voor doorverwijzing. Dit wordt vervolgens vastgelegd in het huisartseninformatiesysteem.	De welzijnscoach is geen nieuwe functie in de regio. Het wordt gezien als een rol die belegd wordt bij enkele medewerkers van een van de bestaande organisaties in de gemeente. Er wordt een regionaal profiel en takenpakket opgesteld voor de welzijnscoach. De welzijnscoach neemt na doorverwijzing zelf contact op met de inwoner.	Er is bij elke verwijzing de mogelijkheid tot meerdere (fysieke) gesprekken tussen de inwoner en een vaste welzijnscoach.	De welzijnscoach heeft de sociale kaart in beeld en kan op basis daarvan een inwoner doorverwijzen naar lokaal aanbod. Er is de mogelijkheid om inwoners te begeleiden naar lokaal aanbod door de vrijwilliger of indien nodig de welzijnscoach.	Er wordt via VIP digitaal terugkoppeling gegeven aan welk lokaal aanbod de inwoner is gekoppeld en/of welke ondersteuning is ingezet. De huisartsenpraktijk verwerkt de informatie op de reguliere manier.	Na een afgesproken tijd, afhankelijk van het traject, (maximaal 3 maanden) neemt de welzijnscoach contact op met de inwoner, dit gebeurt bij alle inwoners - Mensen worden teruggebeld die in eerste instantie niet willen deelnemen
Lokale afspraken	Volgt eventueel n.a.v. regionaal vast te stellen afspraken.	Leeftijdsafbakening: richt de gemeente zich op volwassenen (18+) of mag er ook voor kinderen verwezen worden (zie pluselement Jeugd)?	Is er nog aanvullende informatie nodig naast de verwijfsredenen en een korte toelichting voor de reden van verwijzing? Indien er niet naar een regionale partij wordt verwezen: met lokale partij en huisartsenzorggroep overeenkomst tekenen.	N.a.v. het profiel en takenpakket een keuze maken waar de welzijnscoach in de gemeente gepositioneerd wordt. Hoeveel FTE welzijnscoach er daadwerkelijk vrij wordt gemaakt voor Welzijn op Recept. Enkele vaste welzijnscoaches in de gemeente aanwijzen.	N.a.v. regionale richtlijnen/kaders lokale werkspraken maken met de welzijnscoaches.	Volgt eventueel n.a.v. regionaal vast te stellen afspraken.	Volgt eventueel n.a.v. regionaal vast te stellen afspraken.	Volgt eventueel n.a.v. regionaal vast te stellen afspraken.

Pluselementen en randvoorwaarden

Vanuit de verschillende use cases zijn er diverse **'pluselementen'** benoemd in de ketenaanpak Welzijn op Recept. Deze pluselementen zijn optioneel en kan iedere gemeente naar wens inzetten om lokaal de ketenaanpak te versterken. Dit kan zijn omdat er bijvoorbeeld een extra wens is om een bepaalde doelgroep (bijvoorbeeld de doelgroep jeugd) te bedienen, of omdat er simpelweg al elementen in de gemeente aanwezig zijn, zoals een loket of een andere doorverwijsfunctie. Hiernaast zijn er ook een aantal **randvoorwaarden** opgesteld voor de ketenaanpak, waar iedere gemeente rekening mee dient te houden bij implementatie.



Pluselementen	Doelgroep Jeugd	Inzet van vrijwilligers met de 'Morgen gezond weer op kaart'	Leefstijl- / Welzijnsloket	Welzijnscoach in de huisartsenpraktijk	MDO's over WoR-patiënten	Actieve inzet WoR- cliënten als vrijwilliger	Frequente bezoekers aanpak	Brede verwijzers (wijkvpk's, paramedici)
links	> Gemeente Houten	> Gemeente Geldrop-Mierlo	> Gemeente Geldrop-Mierlo	> Gemeente Eindhoven				

Randvoorwaarden	Duidelijke samenwerkingsafspraken, taken en verantwoordelijkheden op lokaal en regionaal niveau	Structurele bekostiging Welzijn op Recept	Afspraken over monitoring en evaluatie	Regionaal leernetwerk Welzijn op Recept	Voldoende toereikend welzijnsaanbod
Regionale afspraken	In elke gemeente moet een lokale structurele samenwerkingsstructuur opgezet worden, waarbij er vanuit elke discipline (gemeente, Sociaal Domein en huisartsenzorg) een vast aanspreekpunt is. Coördinatie vindt zowel lokaal als regionaal plaats. Er is goede afstemming tussen beide niveaus.		Monitoring en evaluatie wordt regionaal gecoördineerd en vindt zoveel mogelijk plaats op regionaal niveau.	Voor de doorontwikkeling van Welzijn op Recept is het belangrijk om ervaringen en succesverhalen uit te wisselen. Dit zal regionaal gecoördineerd worden.	
Lokale afspraken	Volgt eventueel n.a.v. regionaal vast te stellen afspraken.	Volgt eventueel n.a.v. regionaal vast te stellen afspraken.	Volgt eventueel n.a.v. regionaal vast te stellen afspraken.	Volgt eventueel n.a.v. regionaal vast te stellen afspraken.	Volgt eventueel n.a.v. regionaal vast te stellen afspraken.

Waarom meedoen aan de ketenaanpak?

Via de ketenaanpak wordt passende hulp geboden aan inwoners die meedoen aan Welzijn op Recept. Dit betekent een stap naar een gezondere bevolking in jouw gemeente en leidt tot verhoging van de levenskwaliteit voor deelnemers aan de ketenaanpak. De ketenaanpak zorgt daarnaast voor verbetering rondom gerelateerde problematiek, zoals financiële problemen en verergerde psychische klachten, met alle gevolgen van dien. Ook wordt de druk op de eerstelijnszorg verlicht.

Met regionale samenwerking zorgen we ervoor dat afzonderlijke gemeenten niet zelf de ketenaanpak hoeven op te zetten. We leren als regio gezamenlijk wat het beste werkt.

Resultaat van ketenaanpak Welzijn op Recept

Meer welbevinden voor mensen met psychosociale problematiek, meer doorverwijzingen van huisarts naar sociaal domein en minder (onnodig herhaaldelijke) huisartsbezoeken in iedere gemeente.

Vervolgstappen

Regionaal zetten we de nodige stappen om de ketenaanpak verder te brengen. Maar dat kunnen we natuurlijk niet zonder jouw hulp. In onze aanpak nemen we dan ook de tijd om jouw input als ambtenaar of zorg- en welzijnsprofessional op diverse manieren mee te nemen. Hierin vinden we ook de input van de inwoner enorm belangrijk. Daarom zijn er diverse sessies en gesprekken die ook met de doelgroep zelf zullen plaatsvinden ingepland. We zullen de resultaten van deze bijeenkomsten delen. Ga je lokaal aan de slag met de ketenaanpak Welzijn op Recept? Wij helpen je om de eerste lokale kaders op te stellen en stappen te zetten.

Één van de eerste stappen is het vormen van een lokale coalitie. Hierin stel je jezelf de vraag, welke lokale partijen moeten we betrekken bij het opzetten van Welzijn op Recept binnen onze gemeente?

Save the date

Meedenksessies

28 mei 2024

met alle zorg- en welzijn-professionals

6 juni 2024

met alle gemeenten

Meer weten over Welzijn op Recept?

Neem contact op met één van de professionals uit de werkgroep.



Amber School

a.school@stroomz.nl

Projectleider



Anke van Hout

a.vanhout@pozob.nl



Jelte Vegter

j.vegter@stroomz.nl



Berdien Verhagen

b.verhagen@eindhoven.nl



Jeroen de Leest

j.d.leest@geldrop-mierlo.nl