

whitepaper
regionaal kader v1.0

april 2024



Kansrijke Start

ketenaanpak

Doel van de ketenaanpak

Kinderen in kwetsbare gezinnen meer kans geven om gezond op te groeien tijdens de eerste 1000 dagen

Leeswijzer

Je hebt de eerste versie van het regionale kader van de ketenaanpak Kansrijke Start voor je. Dit regionale kader dient ter informatie, zodat je weet waar je rekening mee kunt houden als je (verder) aan de slag wil met de ketenaanpak Kansrijke Start.

Daarnaast geeft dit regionale kader een beeld van wat er allemaal speelt in de regio en waar kansen liggen om regionaal samen te werken en lokale coalities te ondersteunen, starten of verder vorm te geven. Ook geeft het kader een beeld bij de afspraken die gemaakt kunnen worden.

De inhoudsopgave rechts geeft je al een beetje een idee wat je kunt verwachten van deze whitepaper. Onder elk van de onderwerpen lees je meer. **Dit is een dynamisch document, waarbij je op knoppen en links kunt klikken om te navigeren.**

Inhoud

Waarom werken we aan ketenaanpakken?

We bouwen verder aan een regio waarin inwoners gezond leven, zoveel als mogelijk regie voeren over de eigen gezondheid én zorgen voor elkaar. We investeren nú in een gezonde nieuwe generatie die later minder zorg nodig zal hebben.

Binnen het Integraal Zorg Akkoord (IZA), wordt sterk ingezet op het neerzetten van een sterke (lokale en regionale) Preventie Infrastructuur. Vandaar dat dit in het [Regioplan](#) is verwerkt, en we hierin het aanjagen van een gezamenlijke aanpak in 15 gemeenten rondom de 5 noodzakelijke ketenaanpakken, die landelijk zijn vastgelegd. **Kansrijke Start** is één van deze ketenaanpakken.

We dragen met deze ketenaanpakken bij aan het realiseren van de volgende effecten/hogere doelen in de regio:



meer
gezondheid



lagere
zorgkosten



lagere
zorgvraag



verschuiven
zorg naar
sociaal domein



regionale
preventie
infrastructuur

Wat zijn de 5 ketenaanpakken?

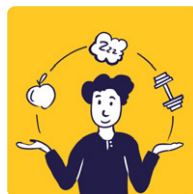
In onze regio zien we dat bestaande samenwerkingsverbanden, programma's en coalities al werken aan onderdelen die nodig zijn om de Preventie Infrastructuur goed neer te zetten. Om die reden grijpen we bestaande structuren aan, om te komen tot breed draagvlak in de regio en een samenhang van de verschillende initiatieven. De onderstaande vijf ketenaanpakken worden ingezet die bij gaan dragen aan de gezondheid en het welzijn van burgers in onze regio, **vanaf de eerste tot en met de laatste levensfase**:



Kansrijke
Start



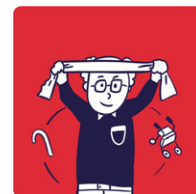
Kind naar
Gezonder Gewicht



Overgewicht en
Obesitas (GLI)



Welzijn
op Recept



Valpreventie

jong



oud

Wat is Kansrijke Start?

Op het fundament van de eerste 1000 dagen, vanaf 10 maanden voor de geboorte tot ongeveer 2 jaar, bouwen we de rest van ons leven verder. De omgeving waarin een kind wordt geboren, groeit en zich ontwikkelt in de eerste 1000 dagen, bepaalt in grote mate de kansen voor later. Door nu te investeren in een goede, kansrijke start voor elk kind, bouwen we aan een gezonde generatie in de maatschappij van morgen. Het actieprogramma Kansrijke Start zet daarom via het stimuleren en faciliteren van lokale coalities Kansrijke Start in elke gemeente in op het versterken van de samenwerking tussen professionals in het medisch en sociaal domein onderling en het informeel netwerk.



Impact ketenaanpak Kansrijke Start



Betere ondersteuning voor (aanstaande) ouders in een kwetsbare situatie rondom zwangerschap en opvoeding



Betere signalering van problemen bij gezinnen in een kwetsbare situatie



Minder uithuisplaatsingen en ondertoezichtstellingen bij kinderen

Hoe bereiken we ons doel?

We hebben met elkaar een routekaart opgesteld met daarin de deadlines, en deliverables op lokaal en regionaal niveau voor het aankomende jaar. Het idee is dat we in parallel lokaal en regionaal gaan werken aan het ontwikkelen, implementeren en borgen van de ketenaanpakken door middel van een aantal kaders en een implementatieopzet voor iedere ketenaanpak per gemeente. Het programmateam heeft al een aantal stappen gezet, zoals het opstellen van stakeholderanalyses en het maken van klantroutes en een werkplan. **In dit document leggen we de regionale kaders (v1.0) verder vast.**



Lokaal

Regionaal

December 2024
• lokale samenwerkingsafspraken

Vanaf 2025
• doorontwikkeling

December 2024
• 5 regionale kaders (v2.0) op afsprakeniveau
• plan voor 2025

advies, verbinding, afstemming tussen regionaal en lokaal

April 2024
• 5 regionale kaders (v1.0) op procesniveau
• implementatieopzet per gemeente
• speeddates per gemeente

Gezamenlijke beeldvorming

Projectdefinities Ketenaanpakken

Werkplan met deliverables (concept)

Stakeholderanalyse

5 Klantroutes

Programmteam gevormd

Use Cases

We omschrijven een aantal goede voorbeelden die dienen als onderlegger voor het regionale kader dat wij voor de ketenaanpak Kansrijke Start voorstellen. Deze voorbeelden zijn enerzijds onderdeel van de regionale basisaanpak Kansrijke Start, anderzijds dienen ze ter inspiratie om lokaal de ketenaanpak 'op te plussen' met additionele schakels in de keten. De use cases bestaan uit voorbeelden in onze directe regio en voorbeelden die op andere plekken in het land actief zijn.

Limburg-Noord bundelt krachten in een regionale coalitie Kansrijke Start

[> Meer informatie over deze coalitie](#)

In Limburg-Noord hebben veertien gemeenten de krachten gebundeld. De Kansrijke Start-middelen van de individuele gemeenten zijn gebundeld om zo tot meer slagkracht te komen. Er is een regionale coalitie gevormd door een kwartiermaker met daarin alle gemeenten, zorgverzekeraars en zorgaanbieders die rond de geboorte een rol spelen.

“Ik krijg op mijn spreekuur veel zwangeren die financiële problemen hebben, zonder huis zitten, overgewicht hebben roken of een combinatie daarvan. Ik heb de afgelopen jaren vaak gedacht: als we er eerder bij waren geweest, hadden we veel problemen in de zwangerschap kunnen voorkomen. Maar dat kunnen wij niet alleen. Daarvoor is samenwerking nodig met anderen, ook uit het sociaal domein.”

Verloskundige Wendy Gijsen
Betrokken bij de coalitie

Extra kraamhulp voor kwetsbare gezinnen: 'Geeft ouders meer zelfvertrouwen'

Met optimale kraamzorg zet Zuid-Limburg in op een kansrijke start voor jonge kinderen en (aanstaande) ouders in een kwetsbare situatie. In een regionale proeftuin wordt de eigen bijdrage voor kraamzorg vergoed en wordt er langer kraamzorg ingezet indien nodig. Reden om deze proeftuin te starten is een afname in kraamzorggebruik onder ouders in een kwetsbare situatie.

[> Meer informatie over deze use case](#)

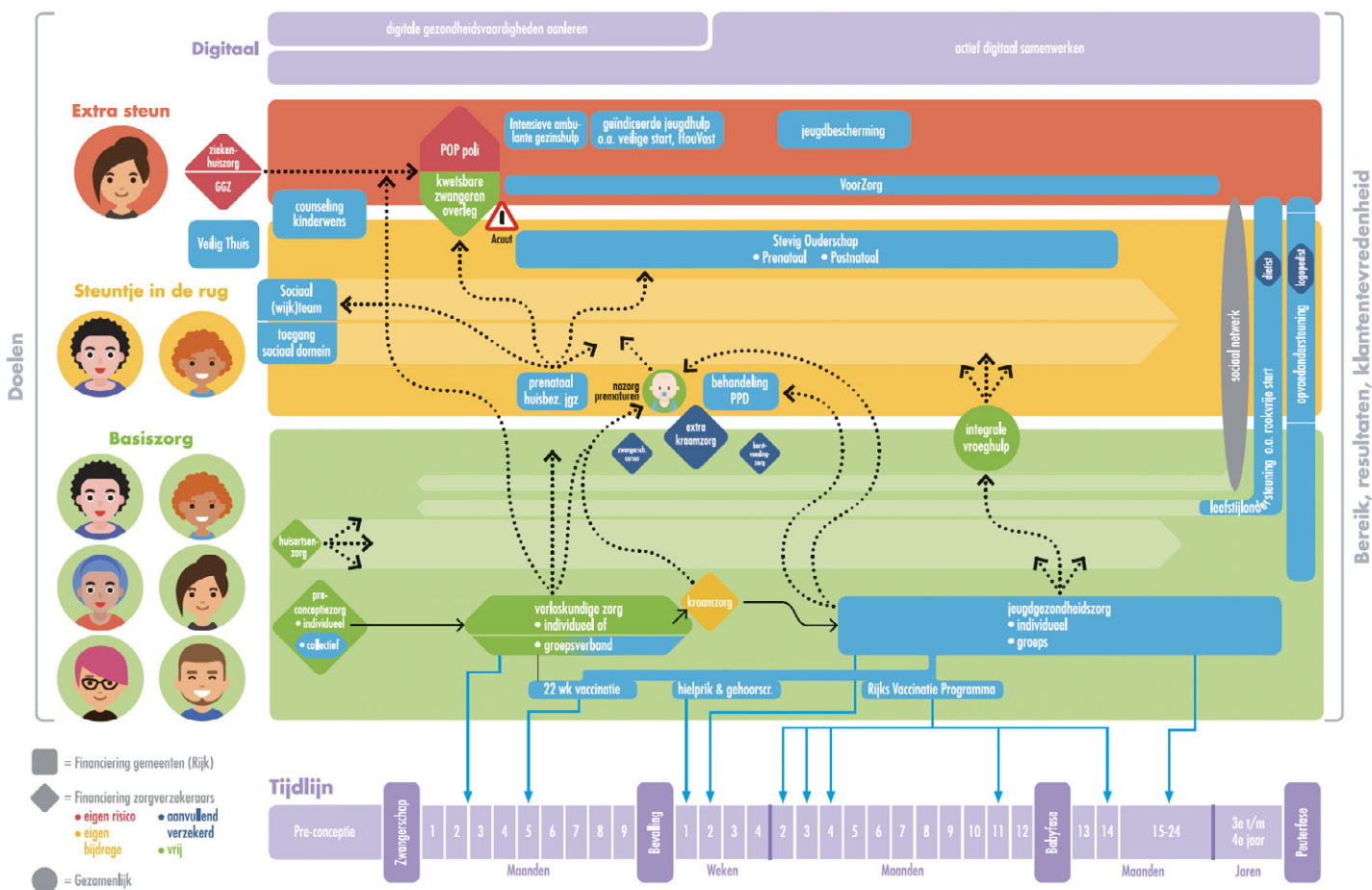
Handreiking ketenaanpak Kansrijke Start

Hoe ziet de ketenaanpak Kansrijke Start eruit? En hoe komen we tot samenwerkingsafspraken hierover? In het Gezond en Actief Leven Akkoord (GALA) is afgesproken dat er voor iedere ketenaanpak vanuit de implementatietrajecten een handreiking wordt opgesteld met een concrete beschrijving van de uit te voeren onderdelen van de ketenaanpak in de verschillende domeinen. De handreiking is opgesteld door het Ministerie van Volksgezondheid, Welzijn en Sport (programmteam Kansrijke Start) en Pharos (Stimuleringsprogramma Kansrijke Start).

> Bekijk de handreiking

Klantroutes - Kansrijke Start

In de landelijke handreiking zijn de klantroutes voor Kansrijke Start uitgewerkt aan de hand van een aantal groepen/personas. De visual beschrijft de doelgroepen die **extra steun, een steuntje in de rug** en de **basiszorg** voor Kansrijke Start ontvangen en ook wanneer deze interventies ingezet worden tijdens welke fase van de eerste 1000 dagen van het kind.

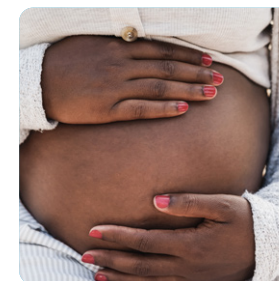


Welke afspraken maken we?

Het regionaal kader geeft richting aan de afspraken die gemaakt kunnen worden over de invulling van de ketenaanpak op regionaal en lokaal niveau. Hierin staat hoe we ketenaanpak regionaal opzetten én wat er lokaal geregeld wordt. Met dit regionaal kader richten we samen voor de regio Eindhoven-De Kempen een regionale ketenaanpak Kansrijke Start in. Hierbij bieden we een regionale samenwerking en houden we rekening met lokale verschillen.

In onderstaande tabel worden de verschillende onderdelen van de ketenaanpak Kansrijke Start inzichtelijk gemaakt. Aan al deze onderdelen kan zowel op regionaal als lokaal niveau gewerkt worden. Beide niveaus kunnen elkaar aanvullen en versterken. Onderstaande tabel geeft richting, maar de uiteindelijke invulling van de regionale ketenaanpak Kansrijke Start wordt in overleg met de te vormen regionale coalitie verder geconcretiseerd. De regionale samenwerking bestaat uit drie hoofdlijnen:

1. Gemeenten **wisselen uit**, leren van elkaar, delen best-practices en pakken overlappende vraagstukken samen op.
2. Gemeenten **bundelen hun krachten** als gesprekspartner voor regionaal georganiseerde partijen, om met hen eenduidige regionale afspraken te maken.
3. Gemeenten en hun coalitiepartners **bundelen krachten** door gezamenlijke financiering voor onderzoek, interventies of deskundigheidsbevordering.



Proces stappen	Lokale Coalitie Kansrijke Start			Interventie aanbod uit landelijke menukaart Kansrijke Start	Mogelijk samenwerkingsafspraken met partners			Aanbod rondom regie op kindrewens (incl. vergoeding AC) voor mensen in een kwetsbare situatie	Aanbod en bekendheid van preconceptiezorg en voorlichting
	Opstart lokale coalitie	Is Kansrijke Start opgenomen in beleid?	Plan van aanpak en plan voor continuering- en borging	Lopende interventies	Zijn er afspraken rondom prenataal huisbezoek?	Is er een Sociale Kaart/Zorgpaden tool?	Is er een instrument voor Vroegsignalering/risicotaxatie?	Beschikbaar aanbod	
Regionale afspraken	Opstart regionale coalitie en opbouw structuur voor kennisuitwisseling, delen van goede voorbeelden en inspiratie.	Handvatten voor integraal werken.	Afspraken over uitwisseling van ervaringen en goede voorbeelden.	Afspraken over uniformiteit in aanbod binnen de regio.	Afspraken over uitwisseling van ervaring en waar nodig afspraken over uniformiteit binnen de regio.	Afspraken over uitwisseling van ervaringen en goede voorbeelden.	Afspraken over uitwisseling van ervaring en waar nodig afspraken over uniformiteit binnen de regio.	Afspraken over uniformiteit aanbod en mogelijkheden regionale financiering.	Regionale samenwerking rondom vormgeven van preconceptiezorg.
Lokale afspraken	Opstart lokale coalitie en verstevigen aan de hand van analysetool .								

Lopende interventies

Gemeente	Opstart lokale coalitie	GIZ-Methodiek	Centering Zwangerschap	Nu Niet Zwanger	Stevig Ouderschap	Video Home-training	Moeders informeren moeders	Boekstart	Homestart	Sociale Kaart/Zorgpaden tool	Overig Interventieaanbod
Geldrop-Mierlo		X	X	X	X	X					Ouderwijzer
Son & Breugel	X	X	X	X	X	X					Ouderschapsstraining Oudersinc.
Nuenen	X	X		X	X	X					
Eindhoven	X	X		X	X	X					
Bladel	X	X		X							
Eersel	X	X	X	X						sociale kaart	
Bergeijk	X	X		X							
Reusel-De Mierden	X	X		X							
Best	X	X		X	X	X					
Oirschot	X	X	X	X	X	X					
Veldhoven		X		X	X	X	X				
Waalre		X		X	X	X		X			Babymassage en moestuin
Heeze-Leende		X			X	X					
Cranendonck		X		X	X	X					
Valkenswaard	X	X	X	X	X	X		X	X		BabyExtra, Vortouw, Stichting Babyspullen

De bovenstaande tabel laat zien welke lopende interventies er in welke gemeentes actief zijn en ook of er al een lokale coalitie is opgestart. Ook geeft de tabel informatie over de inzet van een sociale kaart of zorgpaden tool en brengt deze het overige interventieaanbod in kaart. Hierbij moet worden opgemerkt dat deze tabel gebaseerd is op een eerste inventarisatie. De tabel is niet volledig en wordt in samenspraak met de gemeenten verder aangevuld.

Waarom meedoen aan de ketenaanpak?

Door te werken aan de ketenaanpak Kansrijke Start wordt de samenwerking in de keten rond de eerste 1000 dagen versterkt. Hierdoor worden (aanstaande) kwetsbare ouders beter ondersteund en hebben meer kinderen kans op gezond op te groeien.

Resultaat van ketenaanpak Kansrijke Start

Een kansrijke start voor ieder kind, zorgt voor meer gelijke kansen en daardoor gezondere generaties. Dit doen we door juist de kwetsbare zwangeren te ondersteunen.

Vervolgstappen

Regionaal zetten we de nodige stappen om de ketenaanpak verder te brengen. Maar dat kunnen we natuurlijk niet zonder jouw hulp. In onze aanpak nemen we dan ook de tijd om jouw input als ambtenaar of zorg- en welzijnsprofessional op diverse manieren mee te nemen. Hierin vinden we ook de input van de inwoner enorm belangrijk. Daarom zijn er diverse sessies en gesprekken die ook met de doelgroep zelf zullen plaatsvinden ingepland. We zullen de resultaten van deze bijeenkomsten delen.

Eén van de eerste stappen in het verder vormgeven van de regionale aanpak Kansrijke Start is het vormen van een regionale coalitie. Hierin worden de lokale coalities vertegenwoordigd, maar ook regionale ketenpartners zoals de ziekenhuizen, kraamzorg, zorgverzekeraar, welzijnsorganisatie, Jeugdgezondheidszorg en Verloskundig Samenwerkingsverbanden (VSV's).

Save the date

Meedenksessies

28 mei 2024

met alle zorg- en welzijn-professionals

6 juni 2024

met alle gemeenten

Meer weten over Kansrijke Start?

Neem contact op met één van de professionals uit de werkgroep.



**Elke
Breugelmans**

e.breugelmans@ggdbzo.nl

Projectleider



**Corinne
Veen**

c.veen@ggdbzo.nl

Projectleider



**Tess
Miltenburg**

t.miltenburg@bladel.nl



**Veerle
Stoef**

v.stoef@cranendonck.nl